

 SKÖVDE ENERGI

SKÖVDE ENERGI

 SKÖVDE ENERGI





Varmt välkomna!

DIALOGMÖTE
EFFEKTAXA ELNÄT 4 MAJ

SYFTE MED MÖTET

- ∞ Mycket frågor i samhället
- ∞ Genomlysning av Skövde Energis effekttaxa
- ∞ Informera
- ∞ Lyssna in
- ∞ Värdefull input

PROGRAM

 Bakgrund effekttaxa elnät

Noona Grönlund, tf vd

 Skövde Energis effekttaxa elnät

Wiktorina Breman, kundservicechef
Mattias Lång, nätansvarig elnät

 Frågor och dialog

Åsa, kommunikations- och marknadschef, moderator

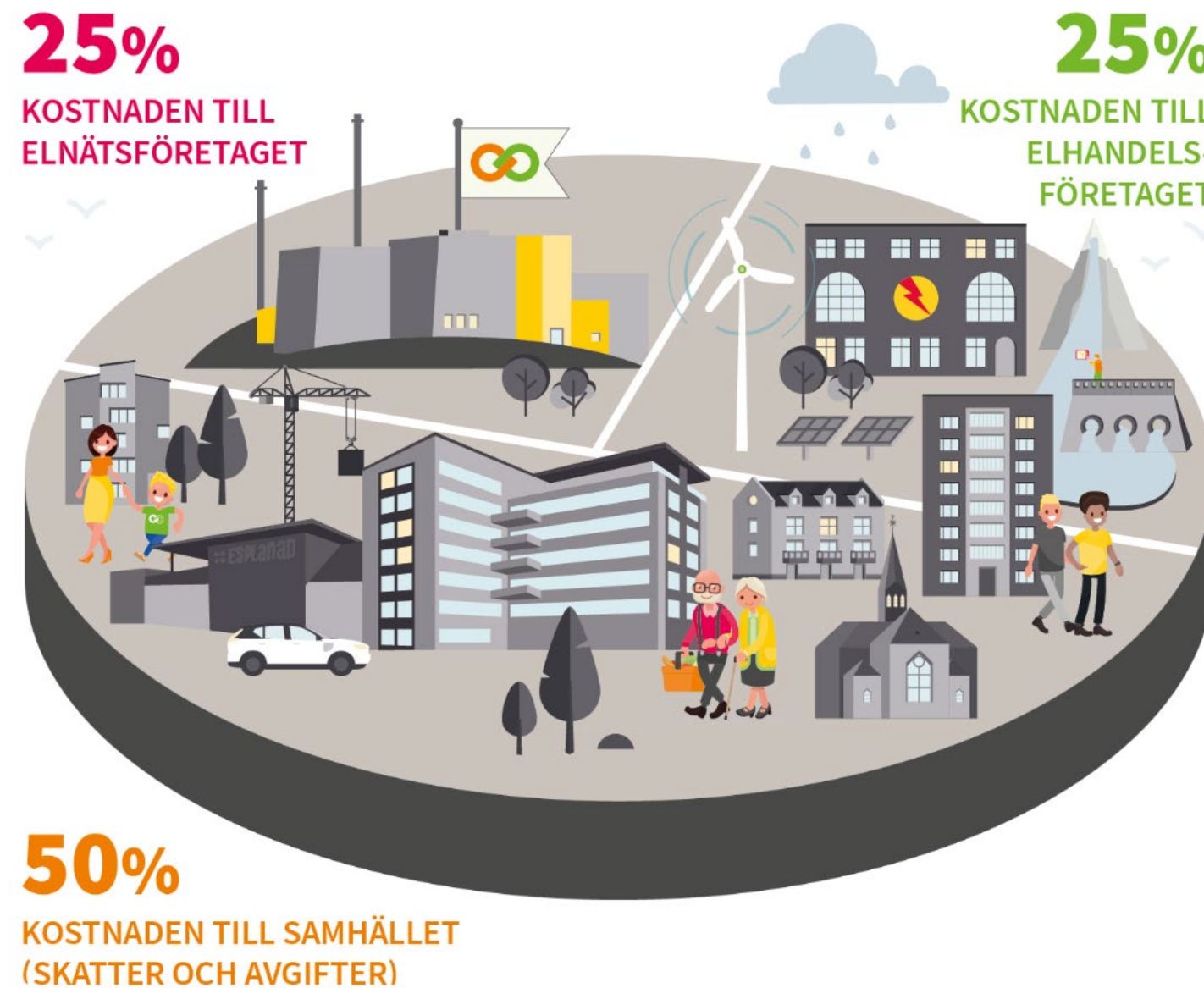
 Avslutning och tack för ikväll

Katarina Jonsson, styrelseordförande



VARFÖR EFFEKTAVGIFT?

Elnätstaxan är ungefär en fjärdedel av kundens totala elkostnad



Regeringen har beslutat att stoppa kravet på att införa effekttaxa

- Regeringen gav i mars Energimarknadsinspektionen (Ei) uppdrag att upphäva föreskriften om obligatoriska effekttariffer och att ta fram förslag till en ny modell senast april 2027.
- Beslutet innebär ett stopp för kravet på att införa effekttariffer, men innebär inte ett krav på att de företag som redan infört modellen måste ta bort den.



Ett förändrat energisystem – mer el används samtidigt



Elektrifieringen av samhället som utgångspunkt

När fler funktioner går från fossila bränslen till el ökar inte bara elanvändningen i volym – den blir också mer koncentrerad i tiden.

Det innebär:

- Fler och högre effekttoppar
- Ökad belastning på elnäten under vissa perioder
- Stora investeringsbehov om näten ska dimensioneras för dessa toppar

→ Effekttariffer kan vara ett verktyg att hantera detta

EU- BAKGRUNDEN - KRAV PÅ KOSTNADSRIKTIGA TAXOR

- På EU-nivå finns elmarknadsförordningen (EU) 2019/943, som ställer krav på utformningen av elnätsavgifter
- Effekttariffer är Sveriges tolkning och implementering av dessa EU principer, inte ett explicit EU-krav på just denna modell
- Enligt den pausade föreskriften från 2022 skulle taxorna innehålla fyra delar:
 - En fast avgift, en energiavgift, en kundspecifik avgift och en effektagift senast 2027
- Kravet var att effektagiften skulle baseras på kundens användning av elnätet och den sammanlagda belastningen i nätet



ELNÄTSBOLAGENS INTÄKTER REGLERAS AV Ei

- Energimarknadsinspektionen (Ei) reglerar vilka intäkter elnätsbolagen har rätt att ta ut totalt
 - Respektive bolag sätter sina taxor inom den tillåtna intäktsramen
- När elnätsbolagen inför effekttaxa, behöver de fortfarande hålla sig inom samma intäktsram
- Effekttaxan innebär inte ökade intäkter totalt, utan omfördelning mellan kunder utifrån hur nätet belastas



DEBATT KRING UTFORMNING

- Effektbaserad prissättning egentligen inte nytt i elnäten
- Eftersom föreskriften gav relativt stort tolkningsutrymme:
 - Stora skillnader i utformning
 - Modellerna upplevdes som orättvisa, svåra att förstå och svåra att påverka
 - Effekttaxan hade lagts även till perioder då nätet inte är hårt belastat
 - Effekttaxan upplevs som en extra avgift
 - Kundreaktionerna blev i vissa fall starka



NULÄGE



Regeringens beslut att stoppa det obligatoriska införandet har förändrat förutsättningarna, men:

- EU-regelverket och ellagens övergripande principer gäller fortsatt
- Behovet av effektivt nätutnyttjande och rättvis kostnadsfördelning kvarstår
- Ei fått i uppdrag att till senast den 12 april 2027 ta fram ett nytt förslag till hur effekttaxan kan utformas framöver, de kommer alltså inte tas bort

SAMMANFATTNING EFFEKTAVGIFT

- Effekttaxan syftar inte till att öka intäkterna för elnätsföretagen, utan till att fördela kostnader mer rättvist utifrån hur elnätet används.
- En del kunder får högre kostnader när de belastar nätet mycket under en viss tidpunkt medan andra kunder som bidrar till att jämna ut sin elanvändning– får lägre kostnader.
- Elnätsföretagens intäkter påverkas inte av effekttaxan. Elnätsföretagens intäkter är reglerade och begränsade av Energimarknadsinspektionen, så om kostnaderna höjs för de kunder som använder mycket el samtidigt, så behöver de också sänkas med lika mycket för de som jämnar ut sin elanvändning



 SKÖVDE ENERGI

SKÖVDE ENERGI

 SKÖVDE ENERGI



PRISPOLICY

På Skövde Energi strävar vi efter affärsmässig samhällsnytta - en balans mellan aspekterna ekonomi, leveranssäkerhet och miljö. Detta innebär att vi beaktar alla tre aspekterna i erbjudandet till våra kunder och allt vi gör genom att:

- Våra prismodeller ska vara tydliga, transparenta och enkla att förstå
- Skapa långsiktigt och förutsägbart pris på alla våra energitjänster
- Basera prissättningen på våra kostnader för produktion, leverans och utveckling av energisystemet samt marknadsmässig avkastning till Skövde kommun
- Ständigt arbeta med förbättring och effektivisering i vår verksamhet
- Kundens egna arbete med energieffektivisering stimuleras för att därmed bidra till systemnytta och vinster för båda parter
- Tillämpa likabehandling – kunder inom samma kundkategori garanteras samma priser och övriga villkor
- Vara konkurrenskraftiga för att bidra till attraktiv tillväxt i Skövde

Tillsammans med våra kunder bidrar vi till Skövdes samhällsnytta



VARFÖR EFFEKT TAXA I SKÖVDE?

- Effektivt nätutnyttjande
- Samhällets omställning mot fossilfritt
- Ökad elektrifiering
- Ge kunderna incitament



HUR GICK VI TILLVÄGA?

- Arbetet påbörjades 2019
 - kostnadsallokering
 - kostnadsneutral för kunderna (ej ökade intäkter)
- Infördes 1 september 2021
- Kommunikation
- Kundernas upplevelse



PRISMODELL EFFEKT TAXA

Fast avgift

Fast avgift per år

Elöverföring låglasttid

Förbrukning när elnätet är mindre ansträngt

Elöverföring höglasttid

Förbrukning när elnätet är som mest ansträngt

Effektavgift höglasttid

Högsta effekttimmen/månad

LÅGLASTTID

80%

- April–oktober, alla dagar
- Årets alla helger
- Alla vardagar kl 22.00–06.00

HÖGLASTTID

20%

- November–mars, måndag–fredag
- Ej röda dagar
- Kl 06.00–22.00

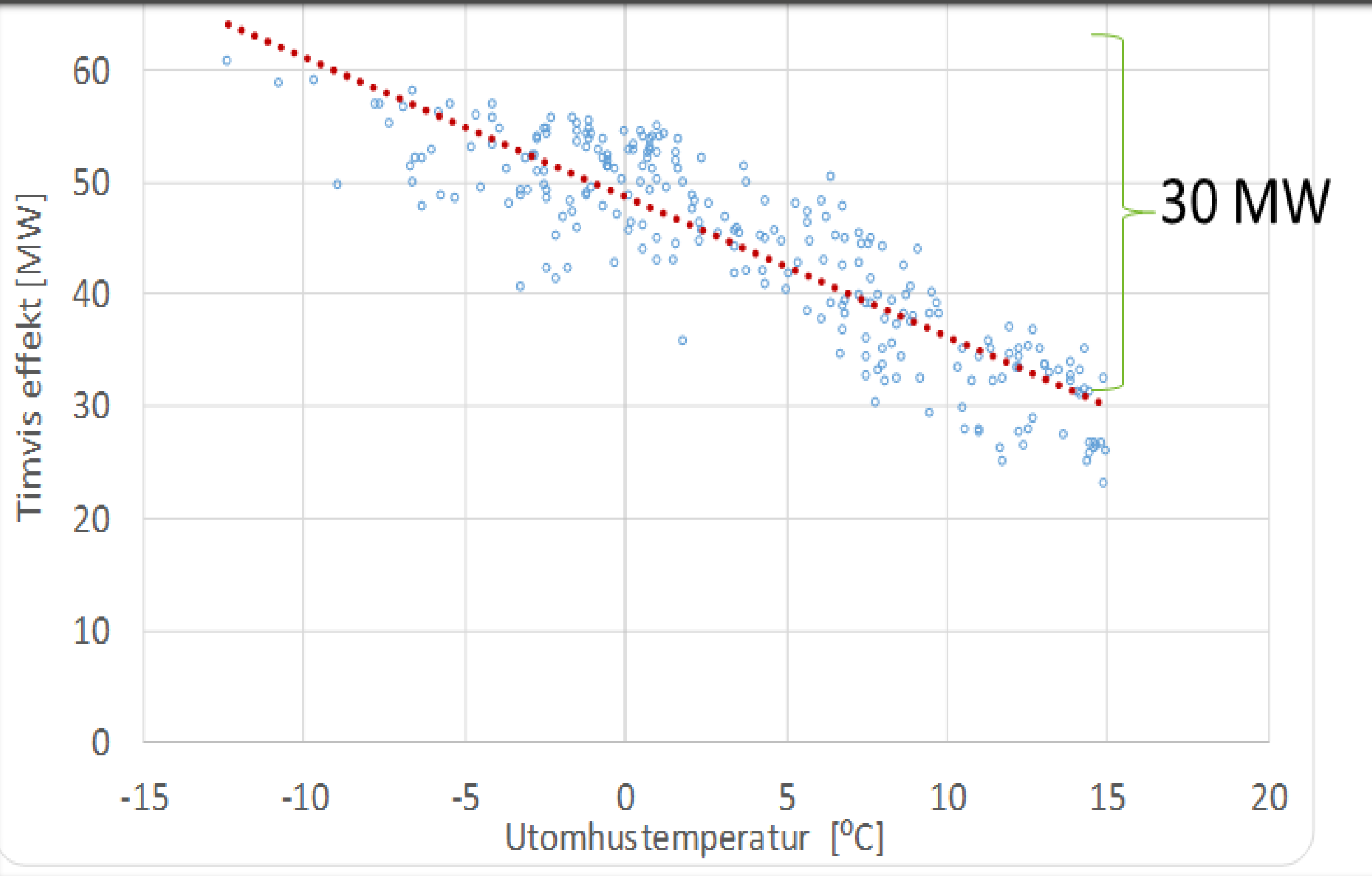
HUR SER TAXAN UT?

Taxa	Fast avgift	Elöverföring låglasttid	Elöverföring höglasttid	Effektavgift höglasttid
16 Ampere	1 285,00 kr	4,9 öre / kWh	22 öre / kWh	66,00 kr / kW
20 Ampere	2 150,00 kr	4,9 öre / kWh	22 öre / kWh	66,00 kr / kW
25 Ampere	2 425,00 kr	4,9 öre / kWh	22 öre / kWh	66,00 kr / kW

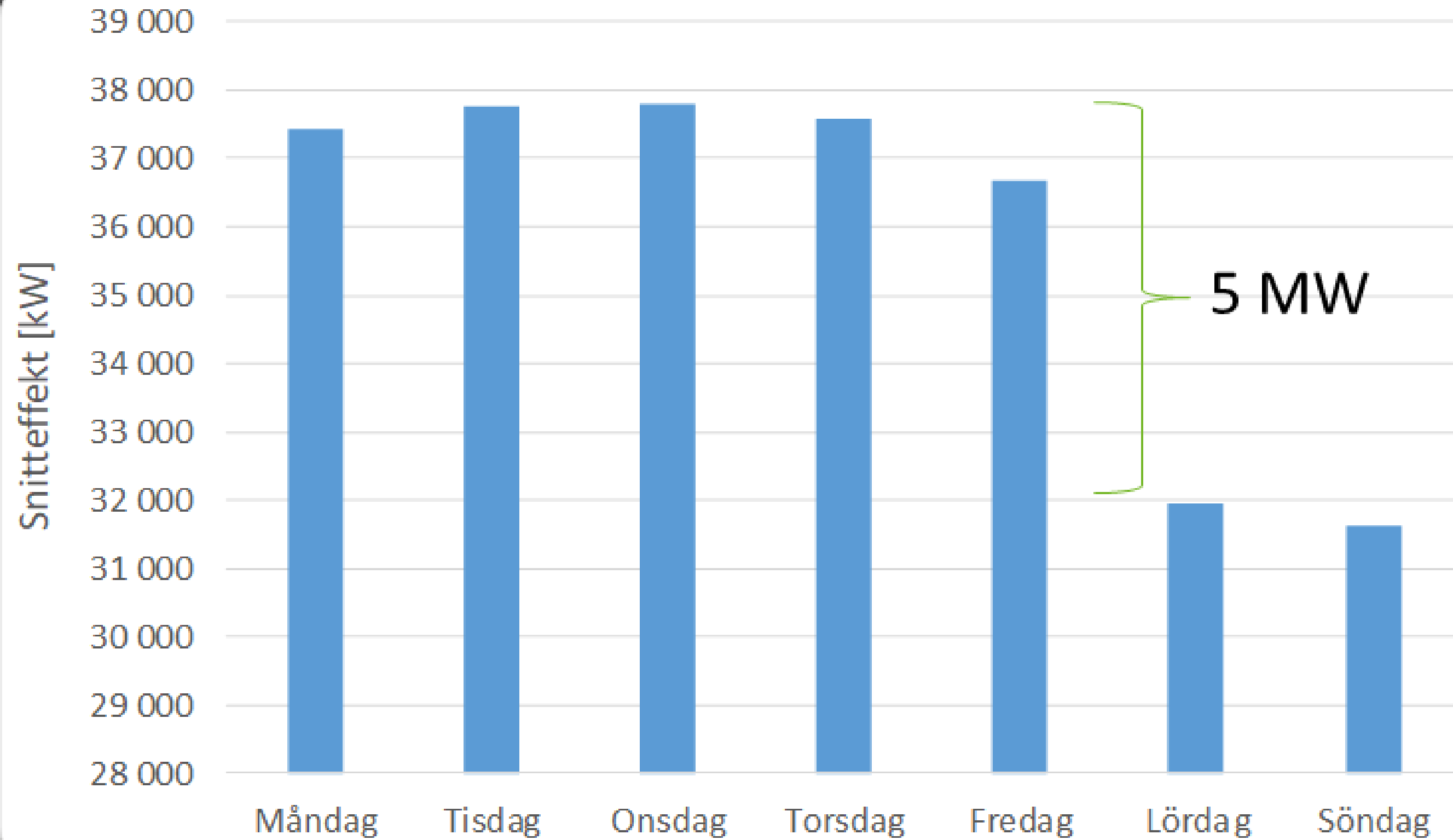
T I D I G A R E T A X A

Taxa	Fast avgift	Elöverföring
16 Ampere	1 820,00 kr	25 öre / kWh
20 Ampere	2 685,00 kr	25 öre / kWh
25 Ampere	2 908,00 kr	25 öre / kWh

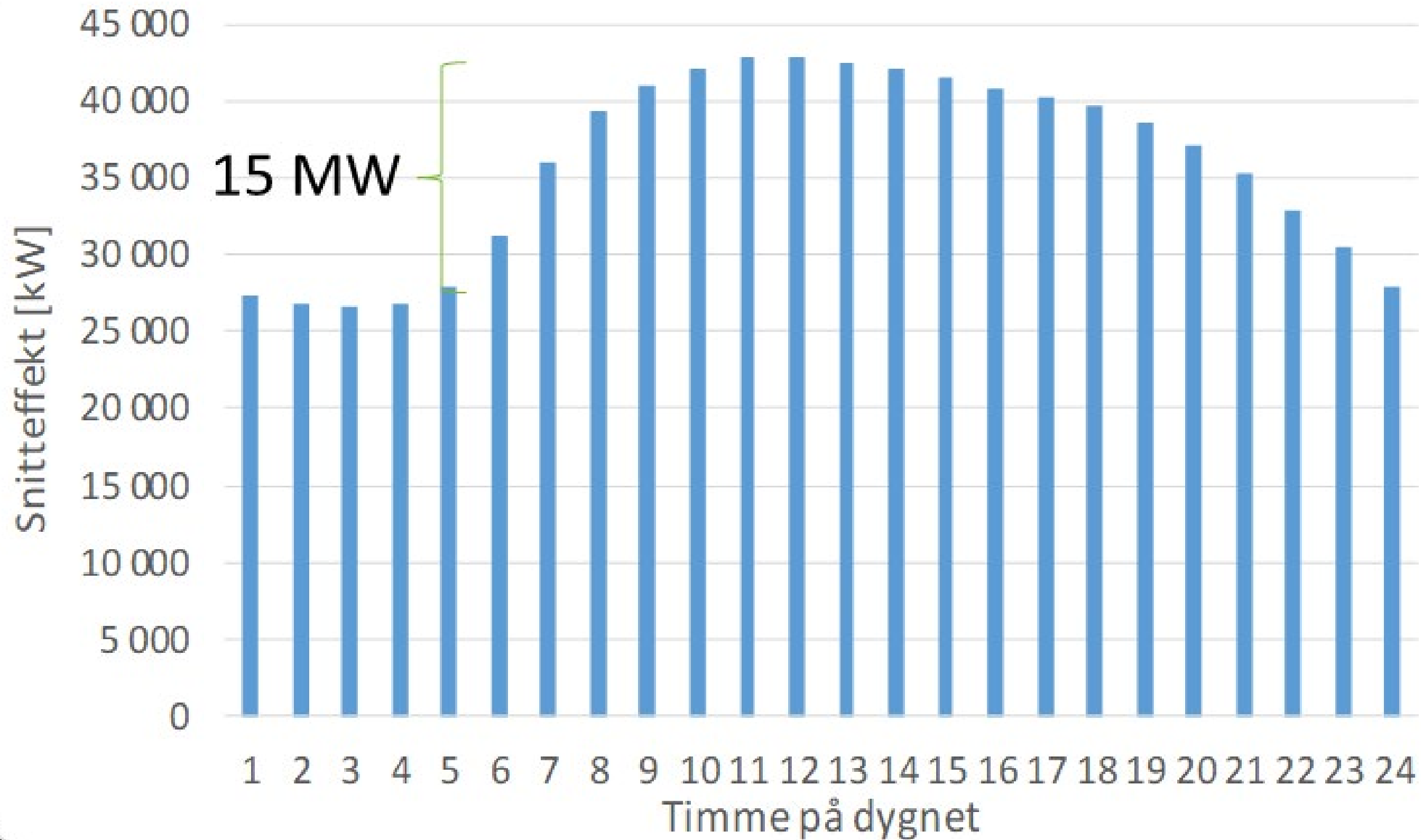
UTOMHUSTEMPERATUR OCH EFFEKT



VECKODAG OCH EFFEKT

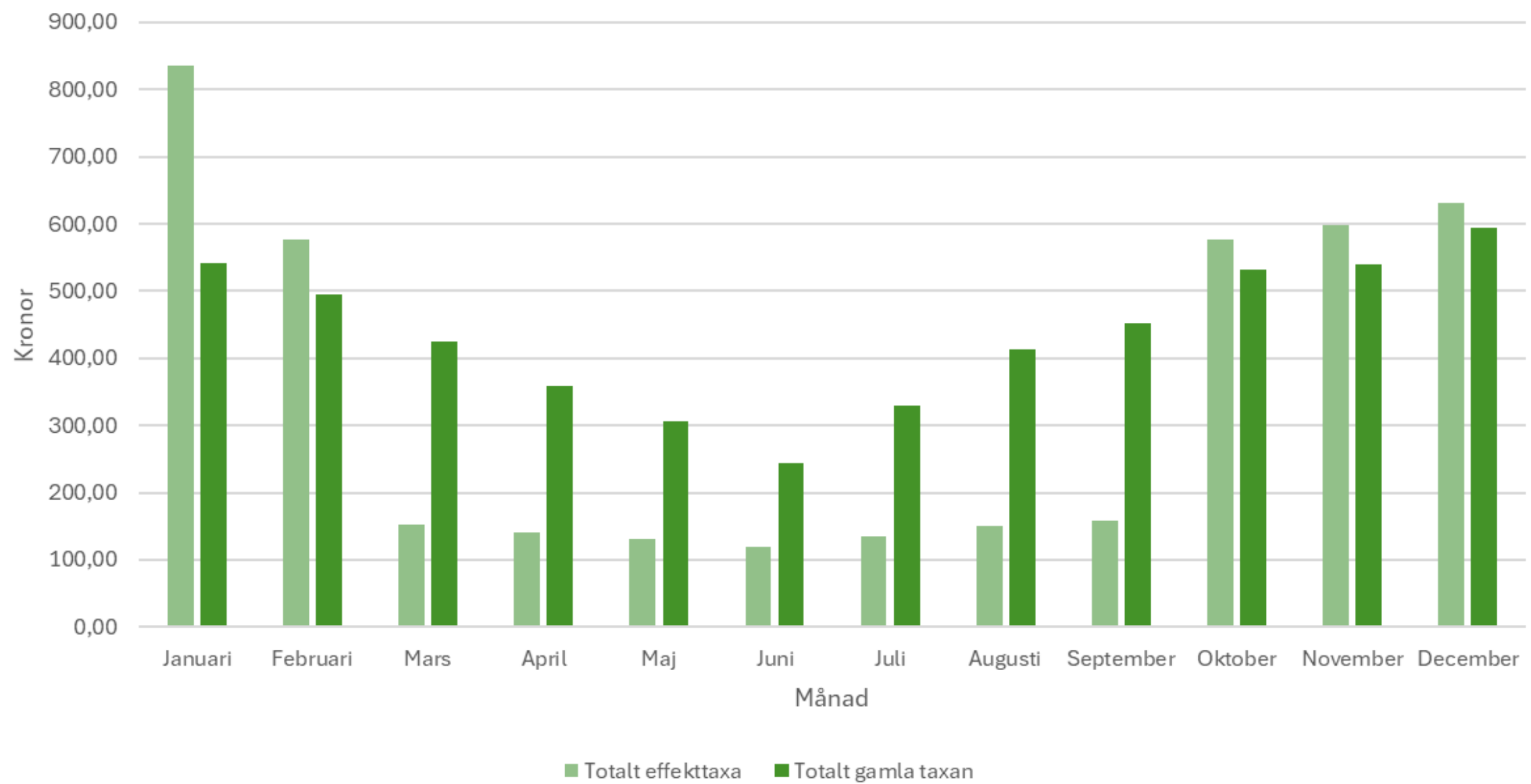


TIMME PÅ DYGGNET OCH EFFEKT

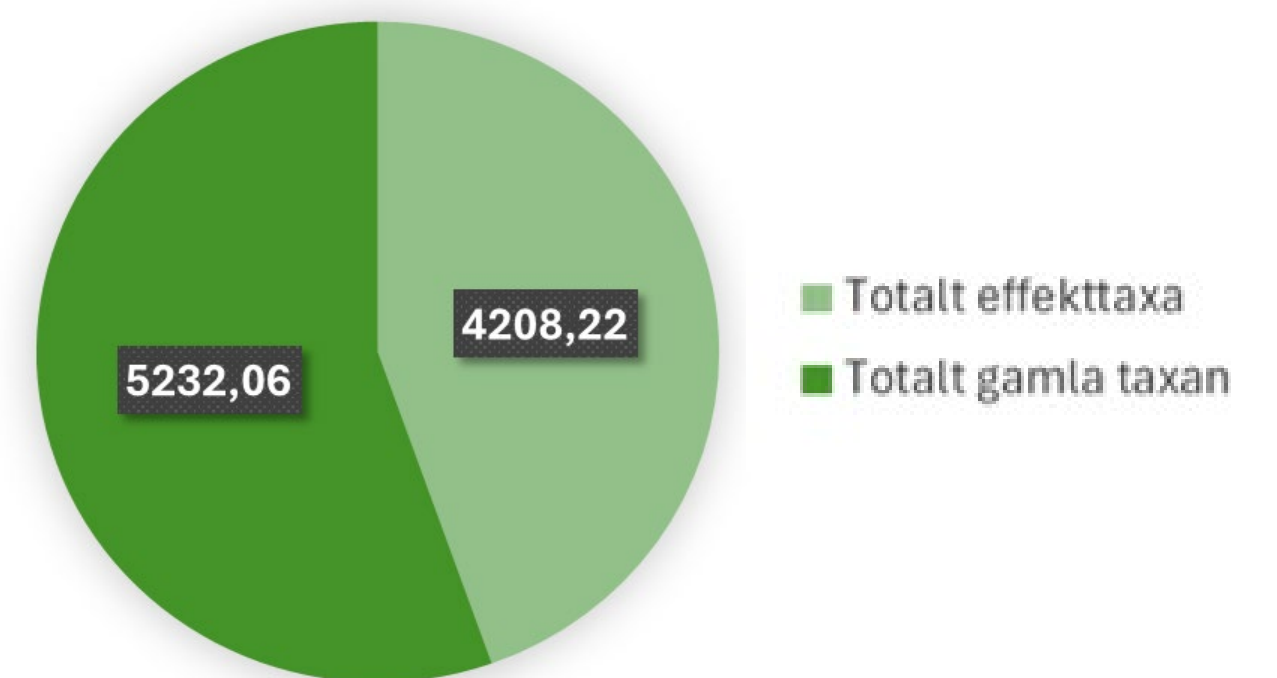


EXEMPEL LÄGENHET

Kostnad per månad 2025

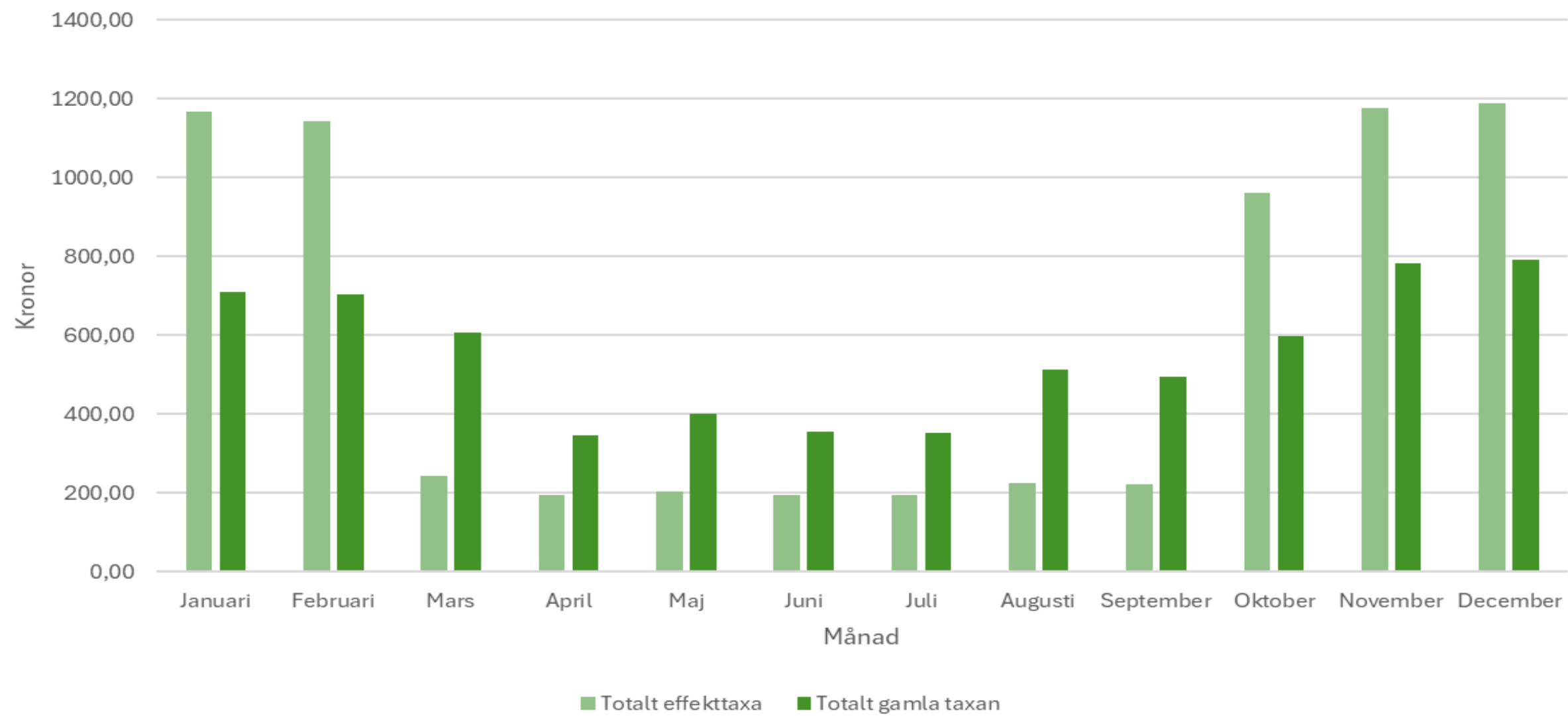


Lägenhet årsförbrukning 15 000 kWh
mellan 5-8 kW

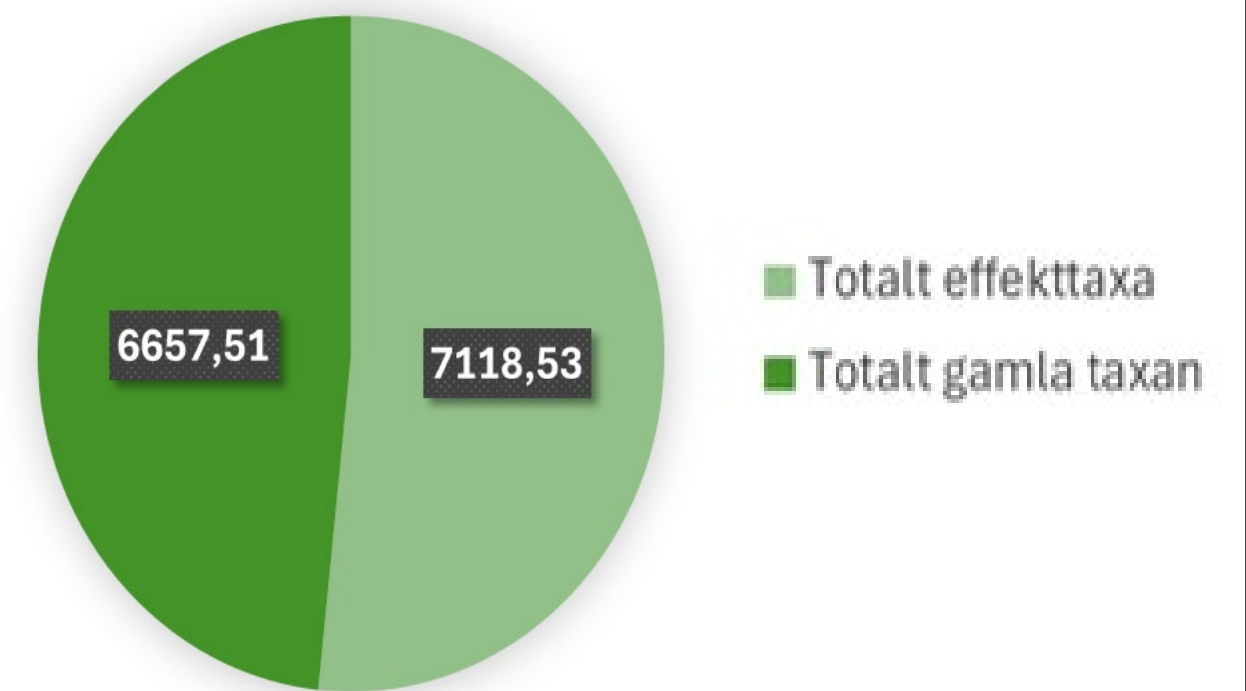


EXEMPEL VILLA

Kostnad per månad 2025

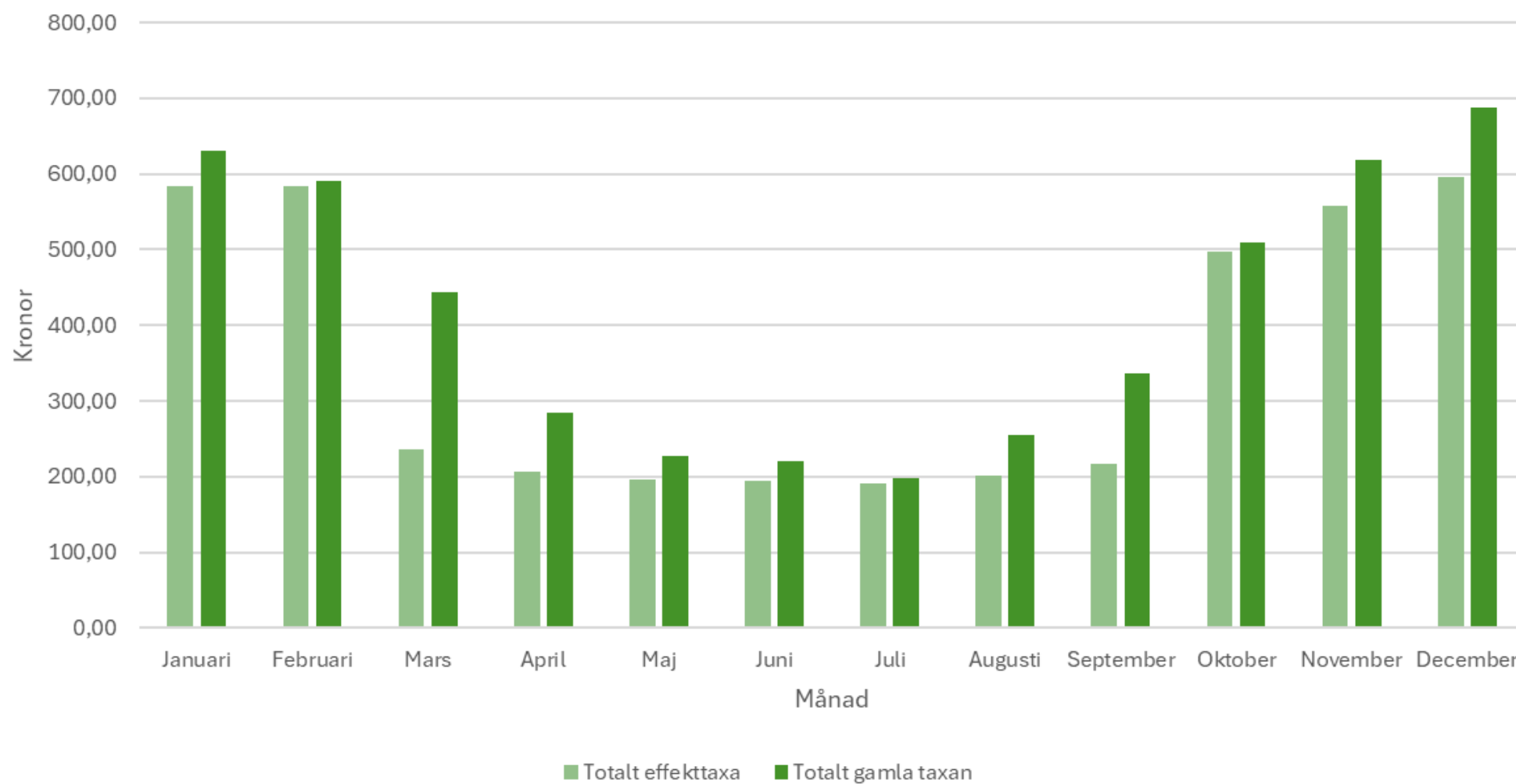


Villa årsförbrukning 22 000 kWh
mellan 10-12,5 kW

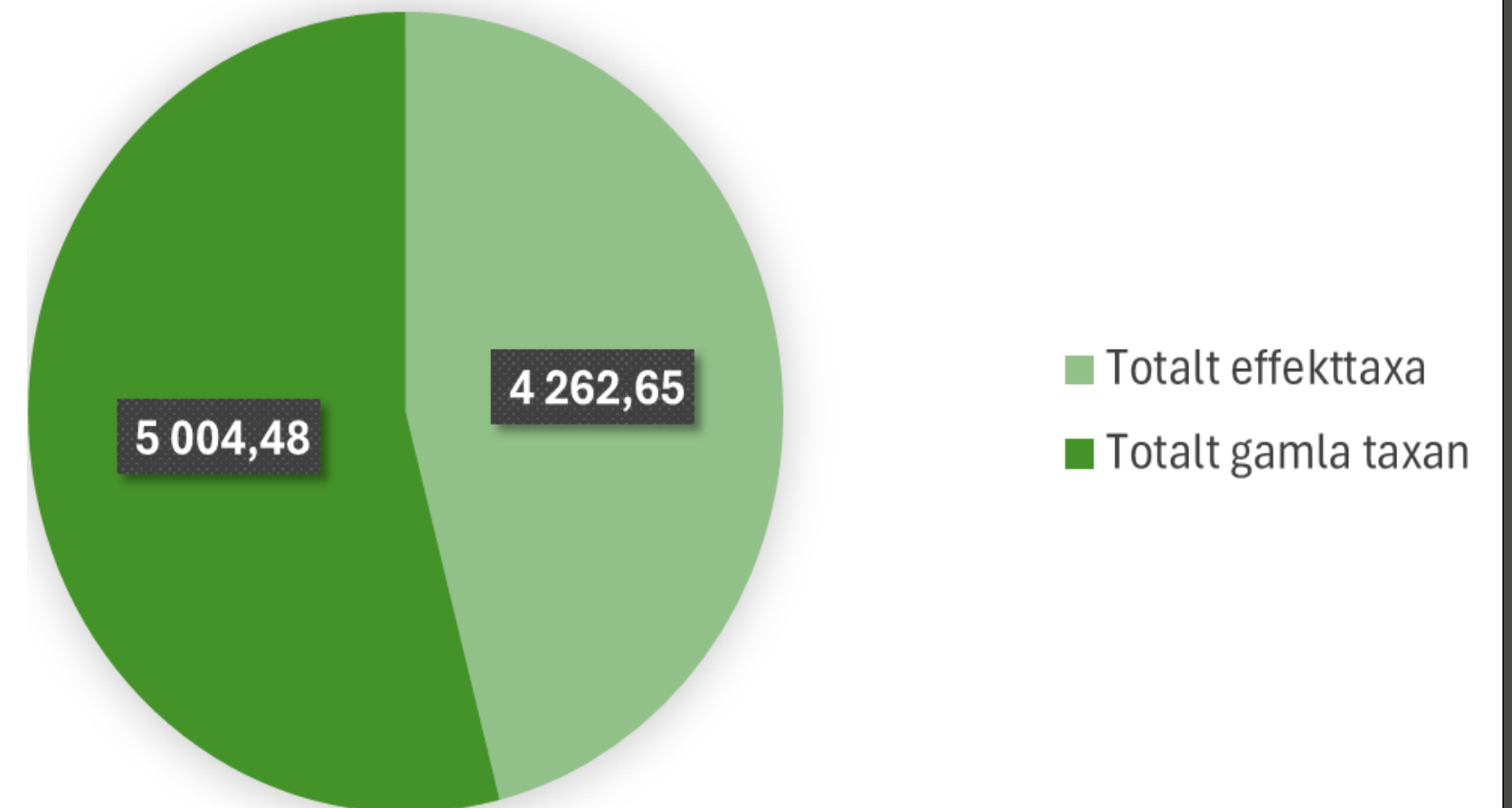


EXEMPEL SOLCELLER & BATTERI

Kostnad per månad 2025



Villa årsförbrukning ca 12 000 kWh
effekt mellan 3-4 kW



HUR HAR EFFEKTTAXAN PÅVERKAT?

- Kunderna har fått en större möjlighet att påverka sin elnätskostnad
- De som varit aktiva har fått en lägre kostnad
- De som inte varit så aktiva ligger generellt kvar på samma kostnad som tidigare
- Skövde Energi Elnät har fortfarande utrymme i sitt abonnemang, dock kan det finnas utmaningar lokalt i vissa områden
- Det finns utmaningar med att jämföra över tid då andra faktorer kan spela in till exempel om kunder skaffat elbil, solceller, batteri eller liknande
- Alla kunder bidrar på olika sätt till att vi kan undvika onödiga investeringar i elnätet
- Vi utvärderar våra taxor kontinuerligt och har hittills gjort bedömningen att effekttaxan har fungerat väl och bidragit till ett lägre effektuttag i elnätet

FORTSATT UTVECKLING AV EFFEKTTAXAN

- Efter fem år med effekttaxa är det ett naturligt steg att se över utformningen och säkerställa att taxan är anpassad till dagens elanvändning
- Vi analyserar hur elnätet används, till exempel antalet topp effekter, vilka tider nätet är mest belastat och vilka kundgrupper som ska ha en effektkomponent
- Taxan ska spegla vår prispolicy - den ska vara stabil, kostnadsriktig och enkel att förstå
- Att se över taxan är ett omfattande arbete
 - Kundens synpunkter är viktiga och tas med i översynen
- Effekttaxan är en del av framtidens elsystem och kommer sannolikt att finnas kvar i den svenska ellagen i någon form
 - Energimarknadsinspektionen fått i uppdrag att till senast den 12 april 2027 ta fram ett nytt förslag till hur effekttaxan kan utformas framöver, de kommer alltså inte tas bort



Välkomna att ställa frågor



Tack för att ni ville
komma och dela era
synpunkter med oss!