

ENERGI I SKÖVDE

- NYHETER OCH INFORMATION FRÅN SKÖVDE ENERGI - NOVEMBER 2024 -

**Rätt och fel om
ELNÄT & ELHANDEL**

**Nytt liv på
BILLINGEHUS**



**Så skapar vi
Biologisk mångfald**

**FAMILY
OUTDOOR
DAY**

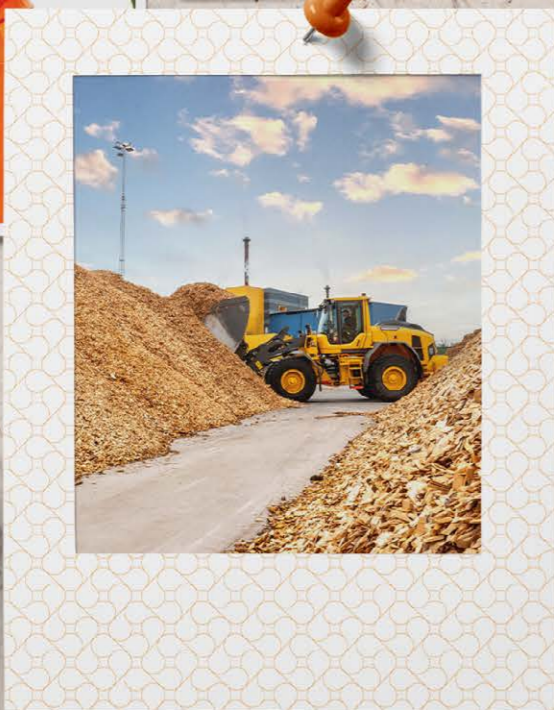
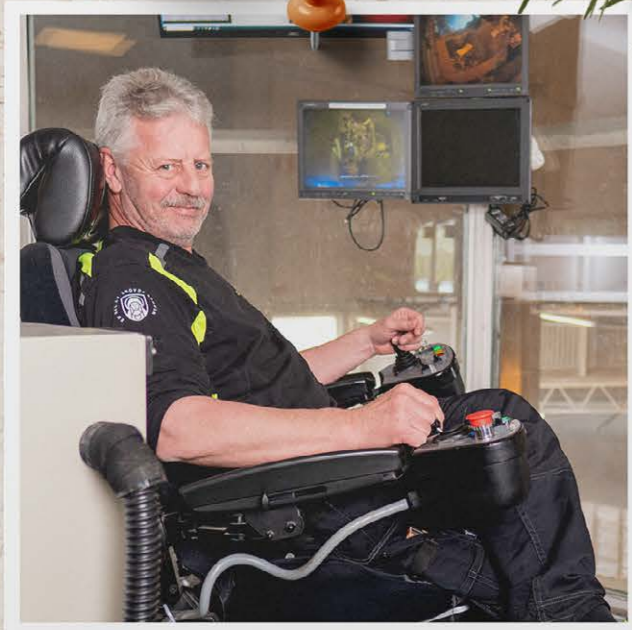
Läs det här
**Vila skärm-
hjärnan**

Stor intervju med

KRILLE

om livet, träningen och ledarskapet!





Ha en härlig HÅLLBAR HÖST!

När den kyliga årstiden kryper närmare vill vi på Skövde Energi värma dig med ett nytt nummer av vår kundtidning. Välkommen att läsa!

Hållbarhetsfrågorna fortsätter att ha en central roll i vår vardag. Till år 2045 ska Skövdes klimatavtryck vara noll. Det betyder att vi har mycket att göra. För att bidra till en god utveckling jobbar vi på Skövde Energi hårt med två av de målområden som Skövde kommun har satt upp. De handlar om Klimat och miljö samt om Tillväxt och attraktionskraft.

För att nå klimatmålet har vi bland annat öppnat tre nya laddstationer för tunga fordon under året. Vi undersöker också möjligheterna att satsa på en anläggning för att producera vätgas, som är en viktig pusselbit i omställningen av stora industrier. Dessutom fortsätter vi att utveckla och bygga ut vårt fjärrvärmenät, så att den el som produceras kan användas till annat än att värma upp fastigheter.

När det gäller tillväxtmålet söker vi ständigt nya vägar för att få fler företag att etablera sig och växa i Skövde. Ett viktigt fokus för att lyckas med det är att säkra elkraften i vårt område.

Allt detta och en hel del annat kan du läsa om i den här tidningen. Du får bland annat träffa hela Skövdes "Krille", ta del av matsvinnstips från Åtbart och veta hur vi bestämmer våra priser. Kanske var du också en av dem som fastnade på bild när Family Outdoor Day arrangerades?

God läsning och härlig, hållbar höst!
Önskar alla vi på Skövde Energi

Plats för tung laddning

Under hösten öppnade Skövde Energi ytterligare tre publika laddstationer för tunga fordon. Stationerna är särskilt utformade för snabbbladdning av tunga transporter, men även privatpersoner med vanliga personbilar kan använda dem. Satsningen har gjorts med stöd från Energimyndigheten.

Stationerna finns i Skövdeområdet Norra Ryd samt i Vara och Vårgårda. Tack vare satsningen kan Skaraborgs åkerier tryggt skynda på utvecklingen mot fler eldrivna transporter. Skövde Energi har en laddstation för tunga fordon sedan tidigare. Den ligger på Gruvgatan i Skövde, har fyra laddpunkter och invigdes i maj 2023. Alla stationerna drivs nu av företaget Gito Heavy Charging Solutions AB – en nationell laddoperatör som Skövde Energi har startat ett samarbete med.



SMS om avbrott Håll koll med mobilen

Du vet väl om att du kan få info om driftstörningar på elnät och fjärrvärme direkt i mobilen?

Det enda du behöver göra är att registrera dig med namn och telefonnummer på vår hemsida.

<https://skovdeenergi.se/sms-tjanst/>

Hurra hurra för 2025!

Är du redo att fira? Nästa år har Skövde Energi dubbelt upp i jämna födelsedagar.

Bolagets elnät fyller nämligen 125 år samtidigt som fjärrvärmennätet fyller 55 år. Det ska naturligtvis uppmärksammas. Redan nu pågår förberedelserna för att göra 2025 till ett festligt år. Håll utkik – och välkommen när det är dags!

Vätgas en viktig pusselbit

Vätgas kommer att vara en av flera viktiga pusselbitar när Skövde och Skaraborg ställer om till en hållbar energiförsörjning. Men hur stor roll kan den spela – och varför?

De frågorna och många andra togs upp på ASSAR Industrial Innovation Arena i september. Då arrangerade Skövde Energi och IDC West Sweden nämligen ett semi-

narium om vätgasen och dess möjligheter. Flera experter och andra intressenter var där och talade, lyssnade och diskuterade. Bland annat berättade Skövde Energis vd Sammy Tanhua om bolagets syn på vätgas. På nedan länk kan du läsa mer om vätgas och våra planer!

<https://skovdeenergi.se/nyheter/alla-talar-om-vatgas/>



Foto: Eddie Löthman

Buss på batteri



Från och med 2025 ska stadsbusstrafiken i Skövde börja köras med eldrivna bussar.

I höstas invigdes den nya bussdepån i Timboholm, där 4 200 kvadratmeter solceller ska förse upp till 80 bussar med klimatvänlig energi.

För att optimera energianvändningen har Skövde Energi skapat en större batterilager på området. Batterierna lagrar solenergin som produceras när solen skiner, och gör att bussarna kan laddas snabbt och effektivt under hela dygnet. Det avlastar också elnätet – med batterilagret på plats kan effektuttaget för bussladdningen halveras.

Grävdags? Hör av dig!

Ska du utföra grävjobb på din fastighet? Då är det viktigt att du först tar reda på var det finns nedgrävda ledningar som riskerar att skadas. Det gör du genom att gå in på ledningskollen.se och anmäla ditt arbete.

När du har gjort din anmälan meddelar Skövde Energi vilka ledningar som finns på din tomt – antingen genom att skicka ut en karta eller genom att åka ut på plats och markera var ledningarna finns.

De allra flesta driftavbrott som uppstår beror på grävskador av olika slag. Den typen av avbrott har Skövde Energi tyvärr inget inflytande över. Genom att hålla koll på var det finns ledningar, och anlita grävmaskinister som följer regelverket, hjälper du alla invånare i Skövde att undvika onödiga avbrott.

Undrar du något? Gå in på skovdeenergi.se – där finns all info du behöver.

”KRILLE” tar sitt IFK mot nya mål

**Handbollsveteran, hemvändare och hyllad huvudtränare.
Kristian ”Krille” Svensson är IFK Skövde personifierad.
Här berättar han om tränarrollen, ledarskap och att sätta nya mål.**

FOTO: VIKTOR LJUNGSTRÖM

Kristian Svensson är på ett sätt en helt vanlig Skövdebo. Han bor med fru och två barn i en villa på Blomstervägen och har ett fullspäckat schema med jobb och barnens aktiviteter. Men Kristian är också ”Krille” med hela stan. En välkänd och omtyckt profil bland många handbolls-älskare, och numera dessutom huvudtränare för hemmaklubben. ”Han är IFK Skövde”, som en supporter uttrycker det.

STORT SKÖVDEHJÄRTA

Krille började sin bana i klubben redan som sexåring. Med en pappa som levde och andades ”blåvitt” låg det nära till hands. I vuxen ålder tog Krille plats i A-laget, blev lagkapten, spelade landskamper och blev proffs i Danmark och Tyskland – innan han flyttade hem igen för att avsluta sin karriär på hemmaplan.

– Det har alltid varit självklart att komma tillbaka hem. Jag är en stor Skövdepatriot och min moderklubb är jätteviktig för mig.

Under förra säsongen tog han ännu ett steg – till tränarrollen. När klubben hamnade i ekonomisk kris och huvudtränaren hoppade av klev Kristian in och axlade ansvaret, trots att han saknade både tränarlicens och -erfarenhet. Med den licensierade Robert Arrhenius som

assisterande tränare fick klubben den helhet som behövdes.

– Vi är ett bra team, konstaterar Krille.

ÖVER FÖRVÄNTAN

Trots tuffa förutsättningar och ett lågt satt mål om att hänga kvar i serien slutade IFK Skövde på en tredjeplats i Handbollsligan förra säsongen. Krille ser flera anledningar till framgången.

– Vi har lyckats spela bra handboll och publiken har slutit upp. Jag tror det beror på att vi har en väldigt bra gemenskap. Våra spelare är jätkligt bra på att samarbeta, säger han och fortsätter:

– När klubben stod på minus visade alla hjärta för klubben. Alla spelare gick exempelvis med på sänkt lön. Det enade oss och gav oss en bra grund att stå på.

Första året som tränare var lärorikt, sammanfattar Krille. Han har själv haft många ledare genom åren och formade i början sin syn på ledarskap utifrån det.

– Men man måste lyckas vara ledare för alla. Vi har 20 vinnarskallar att hitta en utvecklingsplan för, samtidigt som vi ska forma ett lag som presterar tillsammans. Det är spännande och utmanande. Parallellt med tränaruppdraget utbildar han sig nu för att bli licensierad.

ÅLDER: 43 år

BOR: På Blomstervägen i Skövde

ÄR: Huvudtränare för IFK Skövde Handboll

BAKGRUND: Totalt 14 år som spelare i IFK Skövdes elitlag. Åtta år som proffs i tre olika klubbar i Danmark och Tyskland.

MEDALJER: Två SM-silver, två guld från danska ligan och ett guld från European Cup.





HANDBOLL FÖR ALLA

Visste du att Skövde Energi stöttar många olika föreningar och initiativ i vår kommun?

Ett av dem är IFK Skövdes inkluderingsprojekt Hand the ball. Krister Billström, som är ungdomsansvarig i klubben, berättar:

– Hand the ball är ett projekt för att uppmuntra rörelse och förebygga ohälsa hos barn och unga. Man använder en särskild boll som är lätt att greppa och fokus ligger på lek och rörelse.

– Vi i IFK Skövde kör Hand the ball som en aktivitet under skolloven. Då är alla barn och ungdomar välkomna att vara med och leka och ha roligt. Tack vare våra sponsorer är det helt gratis för alla att delta.

– Hittills har vi haft ungefär 250 deltagare på ett år. Hälften av dem har aldrig spelat handboll tidigare. Det är fantastiskt att se alla glada barn under dessa dagar.



– Min och Robbans devis är att man presterar som bäst när man mår som bäst. Därför tror vi på att involvera spelarna så mycket som möjligt. När man är med och sätter sina mål blir man också mer motiverad att nå dem, menar Krille.

GOD KULTUR

Han menar att det ledarskap som krävs för att få ett lag att vinna även kan användas i arbetslivet, och tvärtom. Grunden handlar om att skapa och underhålla en god kultur, säger han, och tar sin tidigare arbetsgivare Furhoffs som exempel:

– De hade verkligen lyckats med sin företagskultur. När man blir sedd, får feedback, känner uppskattning och vågar misslyckas, då vill man också utmana sig. Inom idrotten framhåller Krille den tidigare IFK-tränaren Jonas Wille som sin främsta förebild.

– Han såg varje individ och hjälpte alla att forma en plan för sin utveckling. Det han påbörjade försöker vi bygga vidare på och utveckla.

När det här skrivs står höstsäsongen för dörren. Med vårens tredjeplats i färskt minne har förväntningarna höjts och målbilden spetsats:

– Det är kanske kaxigt att säga att vi ska bli ännu bättre den här säsongen, men vi vill alltid känna att vi tar steg framåt. Och det finns ingen i serien som inte jobbar för att ta SM-guld. Där ligger visionen, men vi får se hur många år det tar att nå den.

Krille om ...

... att kombinera jobb och familjeliv:

– Det kan vara svårt. Att vara tränare tar ännu mer tid än att spela. Samtidigt har barnen många aktiviteter, vilket är jättekul. Man kan säga att under säsongerna sliter vi inte mycket på soffan hemma.

... att spara energi:

– När jag spelade i Danmark anordnade vår sponsor en tävling om vem som kunde förbruka minst el under en månad. Med 20 extrema vinnarskallar blev det lite osunt – ingen ville bjuda hem lagkompisarna på middag den månaden! Men vi lärde oss mycket på det.

... framtiden:

– Självklart vore det roligt att se hur långt jag kan nå med ledarskapet, på samma sätt som jag gjort som spelare. Men just nu kan jag inte tänka mig ett bättre jobb än det jag har.



Krister Billström



Bygg ett inbjudande hotell

Ett vildbihotell behöver inte vara snyggt. Det viktiga är att hålen är minst 10-15 cm djupa och tillstängda i bakkant. Här är tre sätt att göra det mysigt för bina:

- 1) Borra hål i stängselstolpar, stubbar och döda träd i soliga lägen.
- 2) Borra hål i tjocka träbitar och sätt upp på lämpliga ställen.
- 3) Bunta ihop ihåliga rör av vass, halm eller bambu i olika storlekar. Slå ett snöre runt dem och häng upp.

HJÄLP NATUREN PÅ TRAVEN

Humlesurr är mysigt – och dessutom livsviktigt för vår överlevnad. Med enkla medel kan du bidra till vår gemensamma framtid. Den prunkande trädgården får du på köpet.

Om du värnar om naturen och brukar vara ute i skog och mark har du kanske stött på Naturskyddsföreningens Ingvar Fredriksson. Han har gått många mil i Skövdes vackra omgivning genom åren. Han håller också regelbundet naturvandringar och föredrag för att få fler att upptäcka det som väntar utanför knuten.



Ingvar Fredriksson

–Jag känner glädje med naturen och försöker vara lite av en missionär. Kunskap är viktigt; när vi känner igen arter och vet deras funktion är naturen inte längre bara en grön massa. Jag tror det gör oss mer intresserade av att vara rädda om naturen, säger han.

De senaste åren har det pratats allt mer om biologisk mångfald och hur viktigt det är att värna om den. Men för att lyckas behöver vi göra mycket mer än vi gör idag. Ingvar menar att ut-

vecklingen fortfarande går åt fel håll och att det är hög tid att vända den.

– Naturen är en grundförutsättning för att vi människor ska kunna leva. Vi är bara en liten del av den, säger han.

Så vad är egentligen biologisk mångfald? Och varför är den så viktig? Ingvar har svaren:

– Det vi oftast menar med biologisk mångfald är sambandet mellan olika arter som lever i ett sammanhang med varandra – det som kallas ekosystem. Men biologisk mångfald kan också handla om olika landskapstyper som bildar ett system, eller om genetiska olikheter inom en art, förklarar han och fortsätter:

– Från naturen får vi flera så kallade ekosystemtjänster. Växterna producerar syre genom fotosyntes, svampar bryter ner gammalt växtmaterial så att näringsämnen kan användas igen, pollinatörer gör att vi får mat att äta och så vidare.

Dessutom, tillägger Ingvar, ger naturen både välbefinnande och estetiska upplevelser. Den är helt enkelt fin att se på och stärkande att befinna sig i.

– Nu för tiden kan ju läkare till och med skriva ut naturvistelse på recept, resonerar han.



Gör en insats!

För att naturen ska kunna fortsätta att ge oss allt detta behöver vi ge den plats att växa fritt. Vi kan också hjälpa den på traven på flera andra sätt, både i stort och i smått.

En hel förening kan förstås göra mycket nytta – Naturskyddsföreningen arbetar både lokalt och nationellt med allt från att påverka beslutsfattare till att sprida kunskap. Men även som privatperson kan du göra skillnad, särskilt om du har en trädgård:

– Att plantera blommande växter, bygga vildbihotell och göra äng av sin gräsmatta är enkla sätt, säger Ingvar.

Varför inte börja snickra och planera redan nu? Då är du redo när humlorna vaknar till våren.

Låt det surra!

Hjälp bin och andra pollinerare genom att:

- ▶ Fylla din trädgård med olika blommande växter så att blomningssäsongen blir lång.
- ▶ Plantera olika sorters fruktträd och bärbuskar.
- ▶ Odlade kryddväxter som salvia, timjan och kungsmynta.
- ▶ Göra om en del av gräsmattan till äng
- ▶ Bygga bihotell av olika slag.



SÅ SÄTTTS TAXORNA HOS SKÖVDE ENERGI

Många undrar hur energibolagen bestämmer vad fjärrvärme och elnät ska kosta. Svaret är en spännande historia.

Det finns många parametrar för hur priserna på fjärrvärme och elnät sätts. De flesta styrs av faktorer som de enskilda energibolagen inte råder över. Det handlar exempelvis om nationella bestämmelser och vad som händer i omvärlden, men också om väder och vind och hur långt det är mellan kunderna.

För att taxorna säkert ska hamna på rätt nivå har Skövde Energi upprättat en prispolicy, som gäller för alla tjänster. Policyn säger bland annat att prismodellerna ska vara enkla att förstå och att taxorna ska baseras på kostnader och avkastningskrav. I rutan här intill kan du läsa mer om prispolicy.

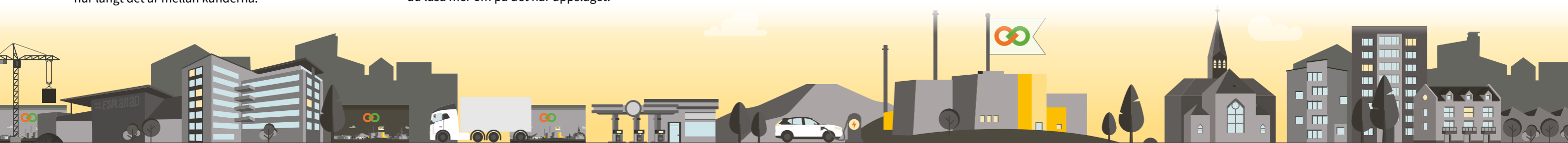
Utöver policyn finns det en rad faktorer som är specifika för taxorna på fjärrvärme respektive elnät. Dem kan du läsa mer om på det här uppslaget.

Prispolicy i korthet

Skövde Energi ska:

- Ha tydliga och transparenta prismodeller.
- Vara konkurrenskraftiga för att bidra till attraktiv tillväxt i Skövde.
- Basera prissättningen på kostnader och en marknadsmässig avkastning.

- Sätta långsiktiga och förutsägbara taxor.
- Ständigt arbeta för att förbättra och effektivisera.
- Stimulera till energieffektivisering hos kunderna.
- Garantera att kunder inom samma kundkategori får samma priser och villkor.



Det här gäller för elnät

Taxorna för elnät regleras av Energimarknadsinspektionen (EI), som är en statlig myndighet.

Regleringen görs genom att EI sätter ett tak för hur stora intäkter varje enskilt elnätsbolag får ha. Taket kallas för intäktsram och sätts i fyraårsperioder. Hur stor ett bolags intäktsram blir beror på flera faktorer. Det handlar exempelvis om hur stort elnätet är och vilken kvalitet det har, vilka investeringar som ska göras och hur bra bolaget är på att använda nätet på ett effektivt sätt. Det handlar också om att bolagets taxor ska vara rättvisa och inte diskriminerande.

Ovanpå själva elnätskostnaden läggs också ett antal

andra skatter och avgifter. Det handlar exempelvis om en så kallad elberedskapsavgift, en avgift till Elsäkerhetsverket samt om moms. De delarna går direkt till staten. Genom att hålla nere din elförbrukning och ditt effektuttag kan du själv påverka de rörliga delarna av din elnätskostnad.

VAD HÄNDER FRAMÖVER?

Hur taxorna kommer att se ut framöver beror på hur mycket elnätet behöver rustas och byggas ut. Det beror i sin tur på hur bra vi är på att tillsammans hålla nere vårt effektuttag. Om vi håller nere vår förbrukning och vårt effektuttag behöver Skövde Energi inte göra onödiga investeringar i elnätet. Det tjänar både klimatet och du som elnätskund på.

VAD ÄR RÄTTVISA TAXOR? Rättvisa taxor handlar enkelt uttryckt om att varje kundsegment ska bära sina egna kostnader. Som elnätsföretag ska Skövde Energi enligt lag agera neutralt, objektivt och icke-diskriminerande. Det betyder att bolaget alltid måste ta hänsyn till alla elnätskunders nuvarande och framtida behov.

Det här gäller för fjärrvärme

Det finns två sorters fjärrvärmesaxor – en för småhus och en för alla andra fastigheter. Båda varianterna är uppdelade i en fast och en rörlig del.

Taxorna för den fasta delen sätts så att den täcker de fasta kostnader som Skövde Energi har för verksamheten. Det handlar till exempel om att hålla anläggningar som klarar att producera tillräckligt med värme även när det är riktigt kallt. Det handlar också om kostnader för att underhålla och göra investeringar i fjärrvärmenätet.

EN RÖRLIG DEL

Taxorna för den rörliga delen bestäms av vad det kostar att producera fjärrvärmesaxor. Den allra största delen är bränslekostnader. De senaste åren har priserna på biobränsle gått upp rejält. Prisökningen beror bland an-

nat på kriget i Ukraina och på att många vill köpa och använda biobränsle. Det har lett till att även priset på fjärrvärme har stegrats.

VAD HÄNDER FRAMÖVER?

Hur utvecklingen ser ut framåt beror mycket på hur bränslepriserna utvecklas. Det är svårt att förutse. För att hålla nere kundernas kostnader och se till att fjärrvärme förblir det mest prisvärda uppvärmningsalternativet jobbar Skövde Energi därför hårt med effektiviseringar. Det kan handla om allt från att teckna bättre avtal med bränsleleverantörer till att sänka temperaturen på vattnet som skickas ut i fjärrvärmenätet. Tack vare att bolaget har byggt ut nätet med förstärkningsledningar kan man nu sänka temperaturen utan att du som kund märker någon skillnad. Det sparar både pengar och energi för oss alla.

VISSTE DU DET HÄR? Skövde har bland de lägsta fjärrvärmepiserna i landet. Enligt den så kallade Nils Holgersson-rapporten för 2024 hamnade Skövde på elfte plats av landets 290 kommuner. Jämförelsen görs varje år genom att "flytta runt" ett flerbostadshus i landet och beräkna dess kostnader för bland annat fjärrvärme i varje kommun.

Läs det här Vila skärm- hjärnan



Myndighetsråd

Folkhälsomyndighetens rekommendationer om skärmanvändning för barn och unga ska ses som ett stöd för att få balans mellan skärmtid och andra delar av livet. De är bland annat det här:

- Barn under 2 år bör inte använda digitala medier alls.
- För 2-5-åringar rekommenderas max en timme om dagen, för 6-12-åringar max 1-2 timmar och för 13-18-åringar max 2-3 timmar.
- Mobiler och surfplattor bör lämnas utanför sovrummet under natten.

Källa: folkhalsomyndigheten.se

Bra med rörelse

Motion och rörelse är ett bra sätt att motverka de negativa effekterna av barns och ungas skärmanvändning.

Skövde Energi sponsrar många föreningar och initiativ som främjar rörelse i unga åldrar. Låt gärna ditt barn testa de möjligheter som finns!

3 råd från Linda

1. **Forma regler ...** som passar er familj.
2. **Läs på om ...** hur skärmar påverkar oss.
3. **Lär barnen ...** att hantera situationer som kan uppstå på nätet.

Säg skärmtid och många föräldrar får något bedrövat i blicken. Tidigare i höst kom nya rekommendationer för barns och ungas skärmanvändning. Men hur gör man för att uppfylla dem?

Den digitala världen är fantastisk. Genom en skärm så liten att den ryms i fickan kan vi kolla vädret, beställa hem varor, hålla kontakt med vänner, sköta vår ekonomi och få obegränsat med underhållning.

Men det kan bli för mycket – inte minst för barn och unga. Enligt Folkhälsomyndigheten riskerar för mycket skärmanvändning i unga åldrar bland annat att leda till mindre rörelse, sämre hälsa och skeva kroppsideal. Så kanske är det inte så konstigt att föräldrar ibland sliter sitt hår över sina barns och ungdomars starka dragning till skärmarna.



Linda Ilsefjäll

– Det är otroligt lätt att fastna i meningslöst skrollande på telefonen. Och om vi vuxna har svårt att motstå, hur ska vi då kunna förvänta oss att våra barn kan göra det? menar Linda.

I deras familj har barnen, som är sex och sju år gamla, inga egna skärmar. Den som vill använda en skärm får be om lov – och det är inte alls säkert att svaret blir ja. Föräldrarna är närvarande när barnen använder skärmarna och de har valt att ta bort YouTube helt. De pratar också mycket med barnen om vad de ser och upplever på nätet.

– Våra barn är små, men vi behöver ge dem en bra grund för att hantera den digitala världen när de blir äldre, säger Linda.

”LÄTT ATT FASTNA”

Tidigare i höst presenterade Folkhälsomyndigheten rekommendationer för skärmanvändning bland unga. De säger bland annat att barn under två år inte bör använda digitala medier alls, och att äldre barn och ungdomar rekommenderas en gräns på mellan en och tre timmar om dagen. Det är långt ifrån hur många barns och ungdomars vardag ser ut.

Skövdebon och trebarnsmamman Linda Ilsefjäll är en av många föräldrar som har funderat mycket på för- och nackdelar med skärmar. Hon och hennes man Joakim bestämde sig tidigt för att begränsa barnens skärmanvändning och skapa en balanserad vardag för hela familjen.

GODA RÅD

Den senaste tiden har flera profilerade namn på Instagram också börjat problematisera vår ständiga uppkoppling och berätta om hur de gör för att ge både sig själva och sina barn ett sunt förhållningssätt till skärmar. Ett exempel är Sara Wimmercranz, som med inspiration från lördagsgodiset har lanserat idén ”lördags-skärm”. Linda välkomnar utvecklingen.

– När man lyfter frågan visar det sig att de allra flesta är oroliga för vad vårt ständiga skärmtittande gör med oss och våra barn på sikt. Samtidigt måste vi förstå barnens och ungdomarnas värld, och att en stor del av den är digital idag. Att bara förbjuda är ingen bra lösning.

TRYGGANDE TEST I ARENAN

Hur förser man strategiskt viktiga byggnader med el och värme om krisen slår till? Det testade Skövde kommun och Skövde Energi tillsammans en natt i oktober.

Tänk dig att all strömförsörjning försvinner i hela Skövde. Plötsligt kan varken du eller dina grannar ladda mobilen, laga mat eller få värme i din bostad. I en sådan situation är det viktigt att samhällets krisberedskap fungerar som det ska. Eller som Skövde kommuns säkerhetschef Niclas Muhrblom uttrycker det:

– Kommunen har i uppdrag att upprätthålla viktiga samhällsfunktioner vid störningar av olika slag. Det gäller både i fredstid och i krigstid.

”SPÄNNANDE OCH VIKTIGT”

För att vara säker på att systemen fungerar som de ska behöver de provas. Tidigare i höstas genomförde Skövde kommun och Skövde Energi därför en gemensam övning där man testade sina reservsystem för el och fjärrvärme.

Övningen gick ut på att fingera ett strömavbrott och använda sin tänkta reservförmåga för att elförsörja och värma upp delar av Arena Skövde.

– Det är både spännande och viktigt att se om allt fungerar som vi har tänkt, säger Niclas.



Niclas Muhrblom

Att man valde just den byggnaden var ingen slump. Arenan är nämligen tänkt att fungera som en av Skövdes så kallade trygghetspunkter, det vill säga en plats där invånare kan få tak över huvudet, information och tillgång till el i en krissituation.

HJÄLP AV RESERVKRAFT

Byggnaden är dessutom ansluten till Skövde Energis fjärrvärmenät. För att hålla i gång en fjärrvärmeanläggning krävs el. Vid övningen testade man därför att driva anläggningen med el från dieselaggregat. – Vi har aldrig gjort något sådant tidigare så det var väldigt värdefullt, säger Maria Karlsson, marknadschef och kundansvarig för fjärrvärme hos Skövde Energi.

Övningen medförde vissa planerade störningar i fjärrvärmeleveransen till kunder som bor i närheten av arenan. Därför genomfördes den nattetid mellan den 16 och 17 oktober, innan vinterkylan slagit till.

– Inför övningen informerade vi alla berörda om vad som skulle hända och varför. Det är viktigt att invånarna kan vara trygga i att våra krisberedskapssystem fungerar, säger Niclas.

Rätt och fel om ELNÄT & ELHANDEL

VISSTE DU ATT
SKÖVDES ELNÄT
- Är 89 mil långt
- Har 190 nätstationer
- Har 1 900 kabelskåp

Varför måste man ha två elavtal? Vad är skillnaden mellan dem? Och vad är det egentligen som kostar? Dags att vår kundservice rätar ut frågetecknen en gång för alla.

Varför måste man ha två elavtal?

Det beror på att man skiljer på elnät och elhandel. För att kunna få el hem till dig behöver du ha två avtal: ett med ditt elnätsbolag och ett med ett elhandelsbolag. Ofta innebär det att du får två olika fakturor som har med elkostnader att göra.

Vad är skillnaden på elnät och elhandel?

Elnätet är, enkelt uttryckt, ledningarna som transporterar elen hem till dig. Vilket elnätsbolag du har bestäms av var du bor – det kan du inte själv välja. I Skövde tätort är det Skövde Energi som äger elnätet.

Elhandeln handlar om den el du förbrukar när du laddar mobilen, använder din diskmaskin och så vidare. Från ditt elhandelsbolag köper du alltså den el som du gör av med. Det finns många sådana bolag och du bestämmer själv vilket bolag du vill handla från. Ett tips är att gå in på elpriskollen.se, som är en oberoende jämfö-

relsesajt från Energimarknadsinspektionen. Där kan du jämföra olika elhandelsbolag.

Varför måste jag betala för elnätet?

Elnätet i Sverige finansieras gemensamt av alla som använder det. Det är uppbyggt i tre nivåer: Det lokala, det regionala och det nationella nätet. För att kunna leverera el utan avbrott och för att du som kund ska få tillgång till den mängd el du behöver, måste alla dessa delar ständigt underhållas, förnyas, förstärkas och förändras. När du betalar din elnätsavgift till oss är du med och finansierar detta på alla tre nivåer.

Ovanpå elnätsavgiften läggs också skatt och moms, som går direkt vidare till staten.

Vilka elhandelsbolag samarbetar ni med?

Skövde Energi samarbetar enbart med det lokala elhandelsbolaget Billinge Energi. Vi är också delägare i bolaget. Genom att teckna ett avtal med Billinge Energi får du en samlad faktura för både elnät och elhandel. Många andra aktörer försöker ibland få det att låta som att även de samarbetar med Skövde Energi, men det stämmer inte.





Arne och Maja Sandberg



Nytt liv på UPPLEVELSERNAS BERG

En upplevelse för kropp och sinne – både ute och inne. Så ser hotellet Billinge hus nya ägare på platsen, byggnaden och dess möjligheter uppe på berget.

ren, skala av det som inte hör hemma här och addera nytt för att få en fin helhet, säger Amanda.

Hållbarhetstänket går igen på flera områden, inte minst på energi-

För snart 55 år sedan skapades Billinge hus av paret Arne och Maja Sandberg, som drömde om att forma ett friluftsparadis. Nu har en annan familj tagit över stafettpippen. Familjen Oskarsson-Riis driver Lotus Hotel Group, som i november 2021 köpte Billinge hus. Företaget har även tre andra västsvenska hotelldestinationer i sin ägo.

sidan. Hotellet är Svanen-märkt och målet är att anläggningen ska förbruka mindre energi efter utbyggnaden än den gjorde vid övertagandet. Under hösten 2024 ansluts anläggningen också till det nya fjärrvärmenät som Skövde Energi nu anlägger på Billingen.

– Billinge hus har ett jättebra läge. Här finns alla förutsättningar att skapa en komplett destination. Billingen är ett litet paradiset! Det känns väldigt roligt att få ta hand om och utveckla det vidare, säger Amanda Oskarsson, som är delägare, dotter i familjen och dessutom projektleder byggnads- och inredningsarbetet.

– Det handlar dels om dagligt engagemang hos alla som jobbar här, dels om att använda effektiva, energisnåla system som också återvinner energi där det är möjligt, berättar Amanda och tillägger:

– Som företag har vi ett stort ansvar att värna om naturresurser, hålla nere vårt klimatavtryck och hjälpa våra gäster till goda val. Vi har ju bara en planet och den måste vi vårda.

HÅLLBART TÄNK

Sedan hon och hennes familj tog över hotellet har fastigheten genomgått en mindre förvandling. Hela huset med konferensutrymmen, restaurang, spa-del och 235 hotellrum har gåtts igenom. Det betyder dock inte att allt har gjorts om.

ALLT PÅ ETT STÄLLE

Mycket har alltså hänt – och ännu mer är på gång. I början av 2025 ska en tillbyggnad av hotellet stå klar, med bland annat en kongresslokal för 700 personer, utökade ytor för spaverksamheten, en takterrass och en takbar.

– Vi har velat behålla så mycket som möjligt. I stället för att riva ut allt har vi velat lyfta fram originalarkitektu-

– Vår vision är att allt ska få rymmas i det här huset. Möten, aktivitet, avkoppling och upplevelser – helst allt på samma gång, säger Amanda.



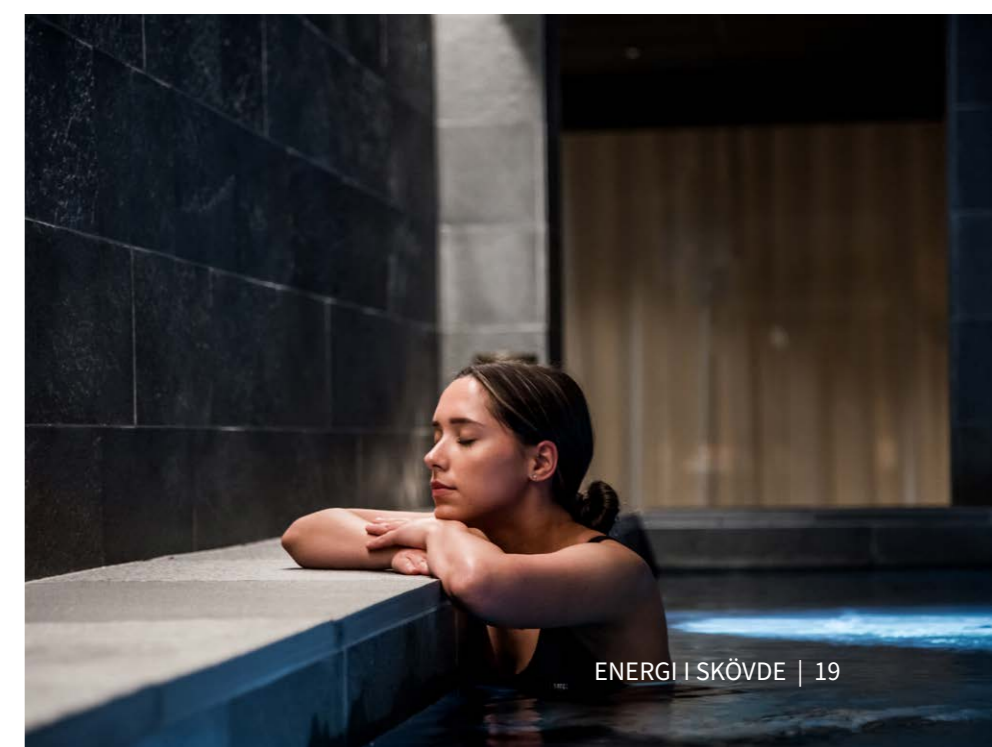
Amanda Oskarsson

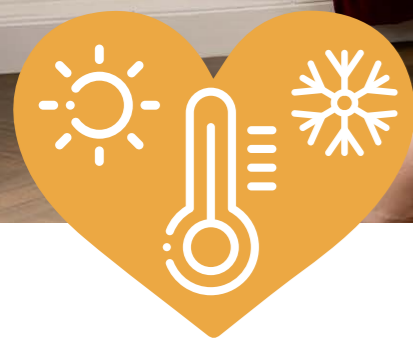


Fjärrvärme i topp!

Visste du att en rad anläggningar på vårt vackra Billingen snart kommer att värmas upp med fjärrvärme?

Det anrika hotellet Billinge hus är ett exempel på verksamhet som ansluts till fjärrvärmenätet. Även Billinge badet, Vasaloppscentret och Sankt Lukas kyrka kommer inom kort att värmas med fjärrvärme. Eftersom anläggningarna ligger så högt anläggs ledningarna som en egen krets med en pumpstation i området. Ledningarna dras i kanten av slalombacken och fjärrvärmenätet på Billingen beräknas vara i drift under oktober 2024.





Gör en miljöinsats

KOLLA DIN TEMP

När gav du senast din fjärrvärmecentral lite kärlek? Om det var ett tag sedan kan det vara idé att göra det igen. Det kan nämligen både du och klimatet tjäna på.

Fjärrvärme är en bekväm och självgående uppvärmningsform. Alltsom oftast löper allt på av sig själv och du behöver inte göra något. Men det kan vara en god idé att titta till din fjärrvärmecentral emellanåt. Att ha koll på din fastighets så kallade returtemperatur kan nämligen vara ett sätt att spara pengar och energi både åt dig och dina medkunder. På köpet gör du miljön och klimatet en välkommen tjänst.

LÅG TEMP = TOPPEN

Returtemperaturen är den temperatur som fjärrvärmevattnet har när det lämnar din fastighet. Ju lägre temperaturen är desto bättre. En låg temperatur visar nämligen att en stor del av värmeenergin i vattnet har använts i din fastighet.

Maria Karlsson är marknadschef och kundansvarig för fjärrvärme hos Skövde Energi. Hon förklarar:

– När fjärrvärmevattnet lämnar vår panna är det i dagsläget cirka 100 grader varmt. När det kommer tillbaka till oss brukar det vara mellan 45 och 50 grader. Det betyder att det fortfarande finns värdefull energi kvar i vattnet. Den energin kunde ha använts hos våra kunder i stället för att åka med tillbaka, säger hon.

LÄTT ATT HJÄLPA

Skövde Energi jobbar nu för att sänka temperaturerna på returvattnet till cirka 40 grader. På det sättet kan energin användas mer effektivt. Dessutom slipper man pumpa runt vatten i onödan, vilket är energibesparande i sig. Och du kan hjälpa till:

– Höga returtemperaturer tyder på att något i ditt fjärrvärmesystem inte fungerar som det ska. Då behöver du anlita en hantverkare som kan lösa problemet, säger Maria.

Kolla därför till din fjärrvärmecentral emellanåt för att vara säker på att den mår bra. Så hjälps vi åt att använda vår värdefulla energi på bästa sätt!



Ett riktigt äventyr på

FAMILY OUTDOOR DAY

Roligt, svettigt och lite spännande. I september anordnade Volvo Family Outdoor Day på Billingen. Vi på Skövde Energi var förstås där – och vilken fest det blev!

För andra året i rad bjöd Volvo in till en familjedag i september. Den här gången hölls dagen på Billingen, med utställningar, matupplevelser och massor av aktiviteter.

”LIVSFARLIGA” CHOCKEN

En av de stora höjdpunkterna var äventyrsbanan Family Outdoor Race, där familjer och andra grupper kunde utmana sig själva och varandra. Den två kilometer långa banan bestod av ett antal hinder som olika lokala ak-

törer hade designat. Skövde Energis bidrag var hindret Chocken. För att komma vidare behövde deltagarna gå balansgång, träckla sig igenom ett nät av kablar, undvika ”livsfarlig” spänning och blöta ned sig under läckande fjärrvärmerör. Hindret lockade till många skratt hos både deltagare och hinderbyggare.

EN LYCKAD TILLSTÄLLNING

I utställningsområdet kunde besökarna titta in i Skövde Energis mässtält för att ladda mobilen och vila benen, men också för att måla teckningar, lära sig mer om elnät och fjärrvärme eller ställa frågor om bolagets verksamhet. Dagen lockade massor av besökare och blev en riktigt lyckad tillställning. Kanske var du också där?



Svinndlande lätt att handla rätt

Handen på hjärtat – hur bra är du på att äta upp det du handlar i affären? Enligt föreningen Ätbart kan de allra flesta bli mycket bättre. Låt oss bli det tillsammans!

Varje år slänger varje svensk i snitt 33 kilo ätbar mat och dryck. Ändå hävdar de flesta som föreningen Ätbarts matsvinnutbildare Lotta Sellmann Jansson träffar, att de inte slänger någon mat.

–Många tror att de inte slänger mat, men den kalla kaffen, den sista torra brödskivan, den möjliga maten – det är också matsvinn, säger hon.

EN VÄRLD UTAN MATSVINN

Föreningen Ätbart startade i Skövde. Då var deras roll att bistå med säkra, kylda transporter mellan livsmedelsföretag som ville donera mat och välgörenhetsorganisationer som packade och delade ut matkassar till behövande. I dag samlar Ätbart Svenska Matbanksnätverket, som är ett nätverk av matbanker i hela Sverige. De driver också opinion och håller utbildningar i hur man kan minska sitt matsvinn. Utbildningarna har genomförts hos företag och kommuner runtom i landet – bland annat hos Skövde Energi. Föreningen har idag sin bas i Stockholm och Göteborg, men ordnar fortfarande utbildningar och evenemang i hemstaden.

– Vår vision är en värld utan matsvinn och matfattigdom, säger Lotta.

LUKTA OCH PLANERA

Så varför slänger vi så mycket mat? Lotta ger flera svar på den frågan:

– Jag tror att det dels har att göra med att maten har varit för billig, dels att vi konsumenter har kommit för långt ifrån producenterna. Den som odlar egna morötter slänger dem knappast för att de är lite krokiga, men som konsumenter förväntar vi oss perfekta produkter. Inställningen har varit att det inte spelar någon roll om vi slänger mat eftersom det alltid går att köpa mer i mataffären, säger hon och fortsätter:

– Många stirrar sig blinda på bäst före-datum och

slänger mat utan att lukta och smaka först. Ofta är vi också ganska dåliga på att planera och glömmer bort vad vi redan har hemma.

HÅLL KOLL PÅ KYLSKÅPET

De goda nyheterna är att vi med enkla medel kan bli bättre – utan att begränsa oss eller välja bort sådant som vi vill göra.

– Vi behöver få bättre koll på vad vi har i kylskåpet och använda det i första hand. Alltså helt enkelt äta upp det vi köper hem, sammanfattar Lotta.

Läs hennes bästa tips här intill – och skicka in dina egna tips till vår svinntävling!

Fem matiga tips

- Planera middagar utifrån vad du har hemma.
- Våga gå ifrån recept! Ta det du har hemma.
- Frys in mat innan den blir dålig
- Håll koll på vad du har. Först in ska först ut!
- Välj singelbananer i affären.

Visste du det här?

- Matsvinn står för 8-10 procent av de globala utsläppen.
- I Sverige slänger vi i snitt 33 kilo ätbar mat och dryck per person och år.
- De senaste fyra åren har det svenska matsvinnet ändå minskat.
- Vem som helst kan bli medlem i Ätbart och stötta deras viktiga arbete.



Tipsa & vinn

Har du andra knep för att minska ditt matsvinn? Mejla ditt bästa tips till oss på Skövde Energi, så har du chans att vinna! Vi lottar ut tre biobiljetter bland alla som mejlar. Vi presenterar också de bästa tipsen på vår Facebooksida/Instagram. Glöm inte att skicka med namn, adress och telefonnummer i mejlet. Lycka till!

TÄVLA OM FINA PRESENTKORT i våra korsord. Bland de rätta svaren (5 ord) i vuxenkrysset vinner 5 personer presentkort à 200 kr vardera på Elins Esplanad. I barnkrysset (2 ord) tävlas om 5 biobiljetter. Skicka svaret märkt "KORSORD"

till Skövde Energi med post eller e-post senast den 11 december 2024. Ange namn, adress och eventuell e-post. Vinnarna presenteras tillsammans med facit på hemsidan under vecka 50.

ÖVERGÅNGSSTÄLLE	SEX I ROM	SKÖVDE ENERGI			APMAN				↓		↓	GENAST MED IETT HON BÖR PÅ ENO
	LÄGG TILL INTILL 500 I ROM	[Image of Skövde Energi building]				SHILLING						
SPÅNADSVÄXT						TÄVLINGSFORM						
			BEVITTNÄ			INTE LÅNGT FRÅN GRÖNKÖPING						
SJUKHUS I STOCKHOLM	STEGA					NÖDSIGNAL MED MAY				BIFLODI SCHWEIZ		
FÖRLEDSFÖRE						BARRIES PETER						
KORT FÖR USA-STAT		LANTLIGA BYGGNADER		GAV NAMN ÅT FILM	KROCK	DEN UPPFANNG AV HADLEY / GODFREY		EN SLAGS BEHÅLLARE	↓	TOG TILLBAKA NALKAS	INBRINGA	
DRUVSAFT		GJORDE KVINNOR HÅRET		VITTNÄ								
TÖJDE		FRÄLSE		STRÖM		RUNDRESAN FARM						NYLLE
		KULRAM		PARVEL								
				NÄSTE							ÅR NÅGOT PÅ SOM ÅR PÅ SNED	
FINSK STAD				KÄRNBRÄNSLE				ÄLDRE BENÄMNING PÅ VISS BYGGNAD				
				STAG				FÖRE EU			HON HJÄLPER EVERT I BÄCKSTRÖM	
								VÄDERSTRECK				
ANSTÄNDIG	U A		OANSTÄNDIG					LITEN LOTT			TANDOORBAKAT BRÖD	
EN SLAGS STRÄLNING												
				SAMT								ENERGI
												ENHOLMS-24



Fyll gärna i killen med dina färger

© MARGARETA RUDEBECK
WWW.MRUDEBECK.SE

ENERGI I SKÖVDE

ANSVARIG UTGIVARE

Åsa Holmqvist Ekman

KONTAKT

Energivägen 1

541 36 Skövde

Tel 0500-49 36 60

info@skovdeenergi.se

www.skovdeenergi.se

LAYOUT

Dotter & Döse

www.dotterdose.se

TEXTER

Carin Söder, Ordhuset

www.ordhuset.se

Fotograf omslag: Viktor Ljungström